

# Maxtor<sup>®</sup>

## Portable Series

用戶手冊

外置硬盤

M3 Portable

# 应首先了解的信息

## 关于此手册

您的产品附带有快速入门指南和用户手册。  
遵循此手册中的说明和注意事项将确保更轻松且更愉快地使用您的 Portable Series 外置硬盘。

## 快速入门指南

购买 Portable Series 外置硬盘时会提供入门指南。  
《快速入门指南》介绍产品组件并提供有关如何安装产品的简单说明。

## 用户手册




《用户手册》包含有关 Portable Series 外置硬盘功能和使用说明的详细信息。

## 使用此手册

在使用本产品前，仔细阅读并理解“使用注意事项”部分。不遵循“使用注意事项”部分中列出的所有说明会对您或您的 Portable Series 外置硬盘造成损害。

- 如果使用本产品时遇到问题，请首先参考“故障排除”部分。

## 图标指南

图标		含义
	注意事项	使用任何功能前，必须先通读此内容。
	警告	包含与功能相关的必须了解的内容。用户必须小心。
	注意	包含与功能相关的有用信息。

 可在Maxtor硬盘的网站 (<http://maxtor.seagate.com>) 中下载软件 and 用户手册。  
为了改进产品，用户手册中的内容可能变更，恕不另行通知。

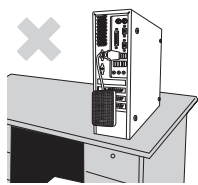
# 使用注意事项

下列信息用于确保用户的安全并防止损坏用户的财产。  
仔细阅读提供的信息并正确使用您的产品。

## 提供额定的 USB 总线电源

Maxtor Portable Series 必须使用 USB 总线电源。请连接到提供额定 USB 总线电源的 USB 端口。

## 与安装有关

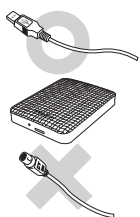


在平整的表面使用本产品。

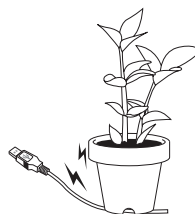


不要坐在本产品上，  
也不要上面放置重物。  
产品外壳或接口可能受损，  
导致故障。

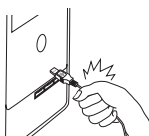
## 数据线使用



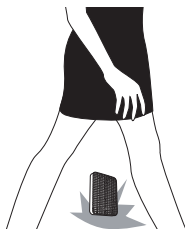
标准数据线。  
这样可能增加错误的操作，  
并可导致故障。



不要过度弯曲数据线，  
也不要放在数据线上放置重物。  
数据线破损可能导致故障。

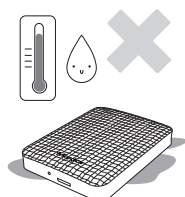


不要通过用力拉扯数据线来将它拔出。  
否则可能损坏产品的接口，导致产品故障。



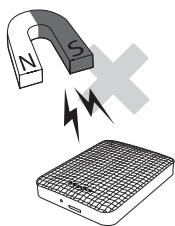
## 震动

本外置硬盘便于携带，也容易掉落。  
携带外置硬盘时，注意不要掉落或翻倒。  
如果外置硬盘受到撞击，磁盘上可能产生坏的扇区。  
坏的扇区可导致各种潜在的读/写错误。



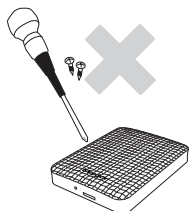
## 湿度

在容易受潮的位置使用本产品有触电的危险。  
此外，长期受潮还会腐蚀各种元器件。



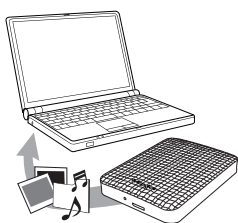
## 磁铁

磁性物体可对外置硬盘造成多种类型的破坏，包括数据损坏。  
让磁铁和磁性物体远离外置硬盘。



## 拆解和去除标签

要维修本产品，请前往指定的 (Maxtor) 客户服务中心。  
未经授权拆解、维修、改装本产品或去除标签将使您失去保修资格。



## 务必备份重要数据

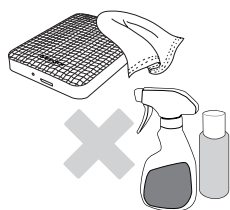
本外置硬盘制造商不保证外置硬盘中所存储数据的安全性，  
对于因数据恢复而产生的精神和物质损害概不负责。

- 备份：将原始数据和副本分别存储在两个或更多可以访问的存储介质上。



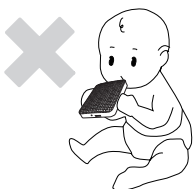
## 定期扫描病毒

经常扫描外置硬盘并防止硬盘受到病毒入侵。



## 清洁本产品

切忌使用清洁液或类似化学品。  
不要将清洁剂直接喷洒到本产品上。  
可能会导致产品变色或变形。



## 与监护有关

将本产品和附件放在儿童拿不到的地方。否则可能导致人身伤害和故障。

## 安全移除硬件

关闭外置硬盘或断开 USB 缆线和电源线之前，一定要使用“安全移除硬件”功能。

1MB=1,000,000 字节，1GB=1,000,000,000 字节，1TB=1,000,000,000,000 字节

因硬盘格式化和分区以及计算机操作系统的不同，实际可访问容量可能与标称容量有所不同。

# 目录

应首先了解的信息	2	关于此手册
	2	快速入门指南
	2	用户手册
	2	使用此手册
	2	图标指南
使用注意事项	3	提供额定的 USB 总线电源
	3	与安装有关
	3	数据线使用
	3	震动
	3	湿度
	4	磁铁
	4	拆解和去除标签
	4	务必备份重要数据
	4	定期扫描病毒
	4	清洁本产品
	4	与监护有关
	4	安全移除硬件
简介	6	简介
规格	7	M3 Portable
连接您的 Portable Series	8	安装
	9	Windows
	10	Macintosh
使用您的 Portable Series	11	复制/移动文件
	11	可移动磁盘方法
	13	安全移除您的 Portable Series
	13	对于 Windows
	14	对于 Macintosh
Portable Series 软件	15	Driver Manager 软件
	15	Driver Manager 安装
	17	使用 Driver Manager
故障排除	19	常见问题解答
附录	20	分区并更改文件系统类型
	20	重新格式化为 FAT32
	20	重新格式化为 NTFS32
	20	在 Macintosh 中格式化
	21	产品资格认证
	21	FCC

---

# 简介

Portable Series 外置硬盘是支持 USB 2.0 和 USB 3.0 \* 的高性能外置硬盘。与传统的桌面磁盘驱动器不同，Portable Series 外置硬盘使您能够立即向系统增加更大存储容量，且无需拆卸计算机。

这意味着您的 Portable Series 外置硬盘已完全分区和格式化，只需通过 USB 端口将它插入到计算机中便可立即访问该硬盘。无需重新启动以及其它繁琐步骤。

Portable Series 外置硬盘随附了一款基于 Windows 的集成管理软件 Driver Manager，以便于您使用外置硬盘。Driver Manager 支持很多功能，包括：备份、文件/文件夹安全性、硬盘锁定、硬盘诊断、分区设置和电源设置。

\* M3 Portable : USB 3.0

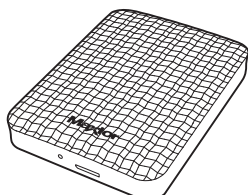
# 规格 (M3 Portable)

类别	M3 Portable	
接口	超高速 USB	
传输速率	5 Gbps Max.	
电源	USB 主机电源	
操作系统	Windows Vista/7/8/10	
	Mac OS X 10.4.8 或更高版本	
硬盘容量	500GB / 1TB / 2TB	3TB / 4TB
尺寸 (宽 x 高 x 长)	(82mm x 17.6mm x 110.6mm)	(82mm x 19.85mm x 118.2mm)
格式化系统	NTFS	

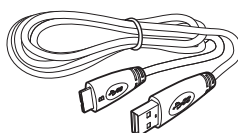
## 系统要求

- PC : Windows Vista / 7 / 8 / 10
- Macintosh : Mac OS X 10.4.8 或更高版本
- 将您的操作系统升级到最新版本可享受更好的性能和可靠性。

## 部件



M3 Portable



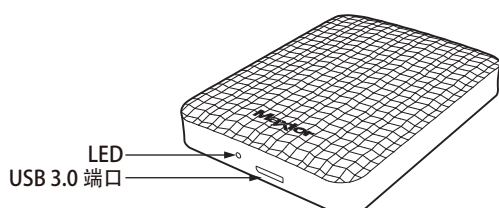
USB 3.0 Micro-B 缆线



快速入门指南

※ 购买 Portable Series 外置硬盘时，确保产品包装中包含所有部件。

## 概述



### ■ LED 说明

- 1) 待机状态：稳定亮起的 LED
- 2) 读/写进行中：闪烁的 LED

➢ 要以最大速度使用 硬盘驱动器，您需要使用支持 USB 3.0 接口的 PC 或主机卡。

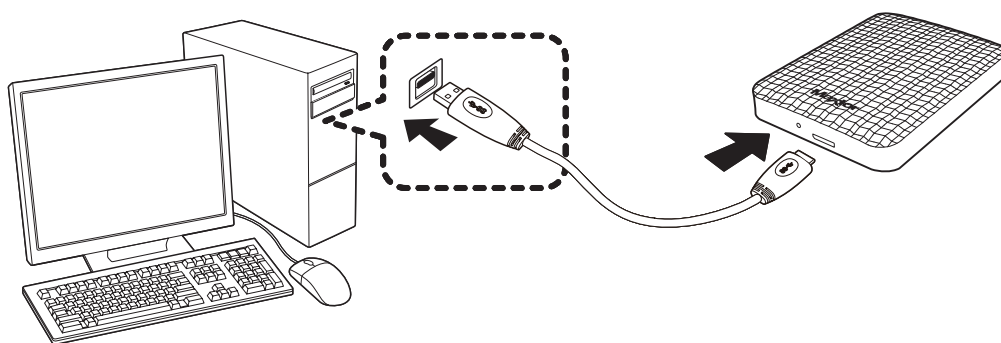
# 连接您的 M3 Portable

## 安装

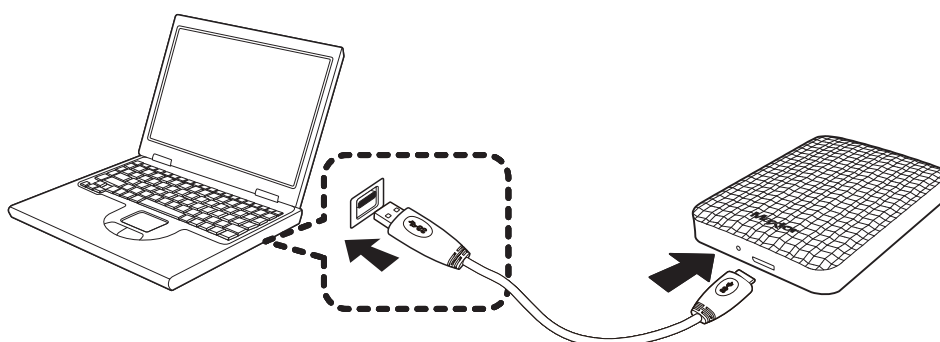
确认计算机满足系统要求中列出的最低系统要求。

如图 1 和图 2 中所示，将 USB 缆线插入到台式机或笔记本电脑中：

- 图 1. 连接到台式机



- 图 2. 连接到笔记本电脑



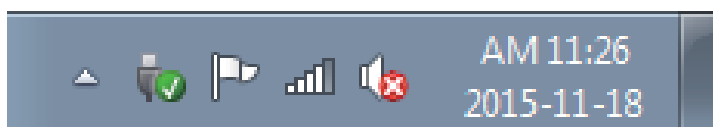
➤ 要以最大速度使用 硬盘驱动器，您需要使用支持 USB 3.0 接口的 PC 或主机卡。



# Windows

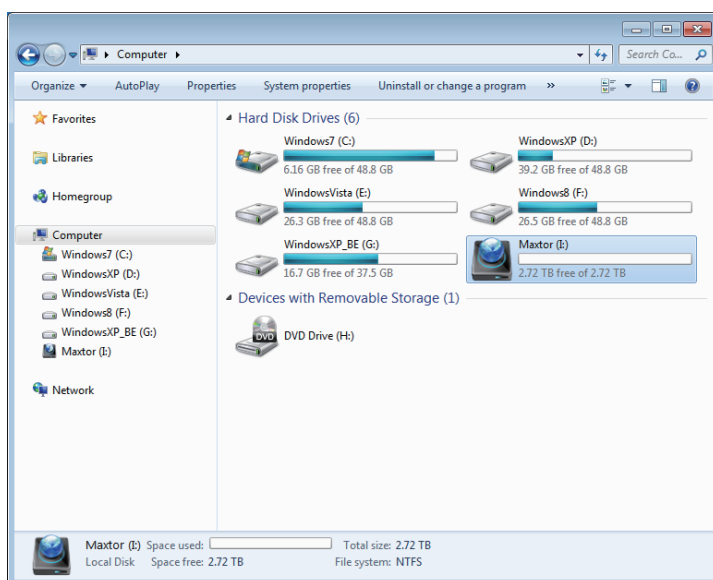
将 Portable Series 外置硬盘连接到计算机时，一个小图标将出现在屏幕右下角的系统托盘中。

- 图 3. 表示外部设备的系统托盘



操作系统将识别并在“我的电脑”下显示“Maxtor”硬盘。

- 图 4. 在 Windows 资源管理器中，您将看到新的Maxtor硬盘

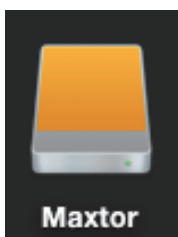


现在您便可使用Maxtor Portable Series 外置硬盘。

## Macintosh

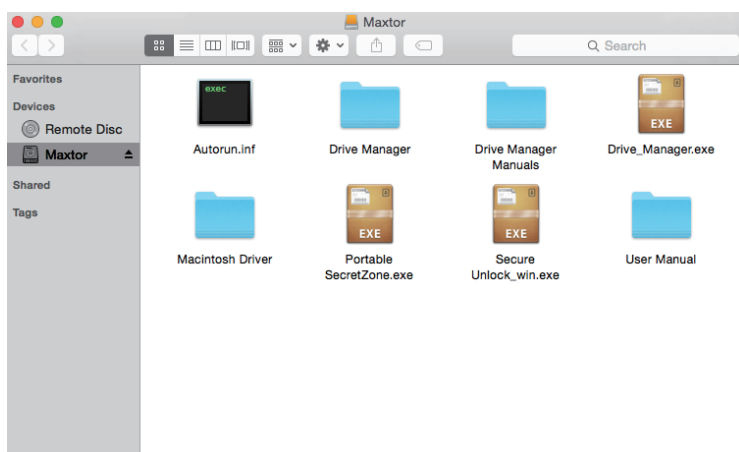
将您的 Portable Series 外置硬盘连接到计算机。您的 Macintosh 操作系统将产生一个 Maxtor 硬盘图标。

- 图 5. Macintosh 外置硬盘连接图标



单击 Maxtor 图标之后，下面的文件夹将出现。

- 图 6. Macintosh 文件夹



 现在您便可使用Maxtor Portable Series 外置硬盘。  
(Portable Series 外置硬盘随附的软件不支持 Mac 操作环境。)

 可使用Maxtor公司提供的Maxtor NTFS為Mac司機 下在 NTFS 格式的外置硬盘中写入数据。  
可从Maxtor公司网站 (<http://maxtor.seagate.com>) 下载此Maxtor NTFS為Mac司機 驱动程序。

# 使用您的 Portable Series

## 复制/移动文件

现在您已经成功安装新的 Portable Series 外置硬盘，可从新的 Portable Series 中复制文件或整个文件夹或移动到计算机中，反之亦然。

**!** 了解复制和移动之间的差异非常重要。

**复制：**复制文件夹或文件并储存它，以便您有两个副本。

**移动：**将文件夹或文件从一个位规格置中取走并放入到另一个位置。

移动文件夹或文件时，将不再拥有备份副本。

将文件从计算机复制并粘贴到 S2 Portable Series 外置硬盘（可移动磁盘方法）。

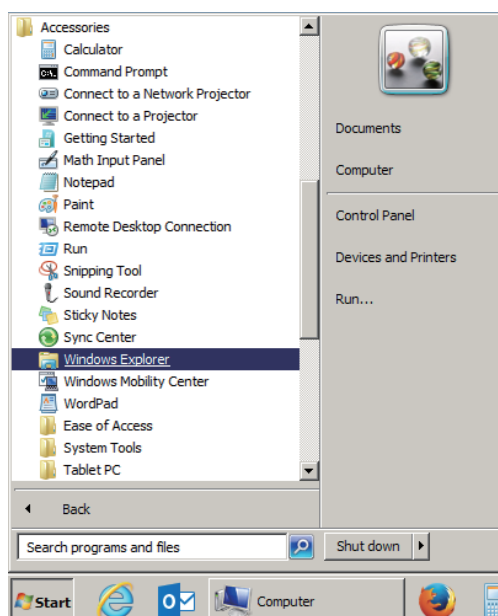
## 可移动磁盘方法

对于此手册，我们将在您的计算机 C 盘中准备 Temp 文件夹的副本，并将它复制到 Portable Series 外置硬盘。

从 Windows 桌面上单击：

开始 → 所有程序 → 附件 → Windows 资源管理器

- 图 7. 进入 Windows 资源管理器



在 Windows 资源管理器中，您将看到各种盘符，例如 A、C，您的 C 盘是本地硬盘。Portable Series 硬盘很可能 E 盘，也可能是任何盘符。对于此手册，我们假设 Portable Series 硬盘是 E 盘。而且，为了练习如何复制文件夹和文件，我们将 Temp 文件夹复制到 Portable Series 硬盘中。

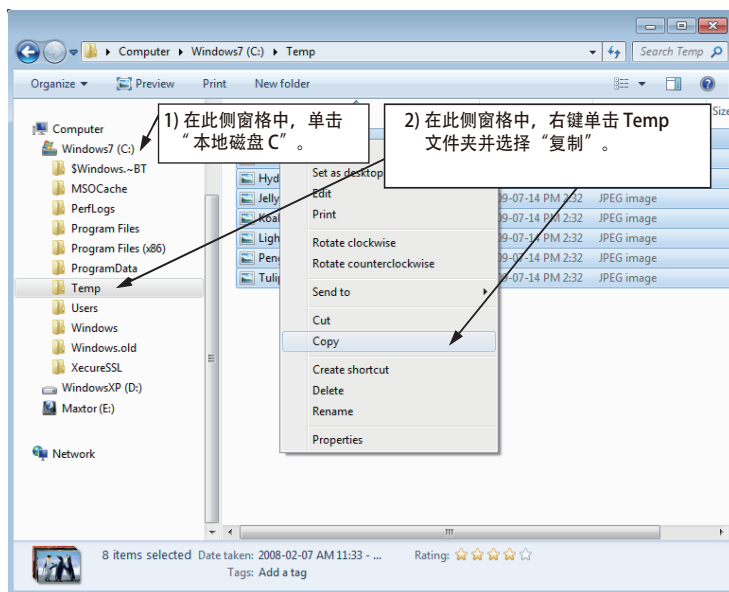
在 Windows 资源管理器屏幕中：

单击“本地磁盘 C”

在右侧窗格中：

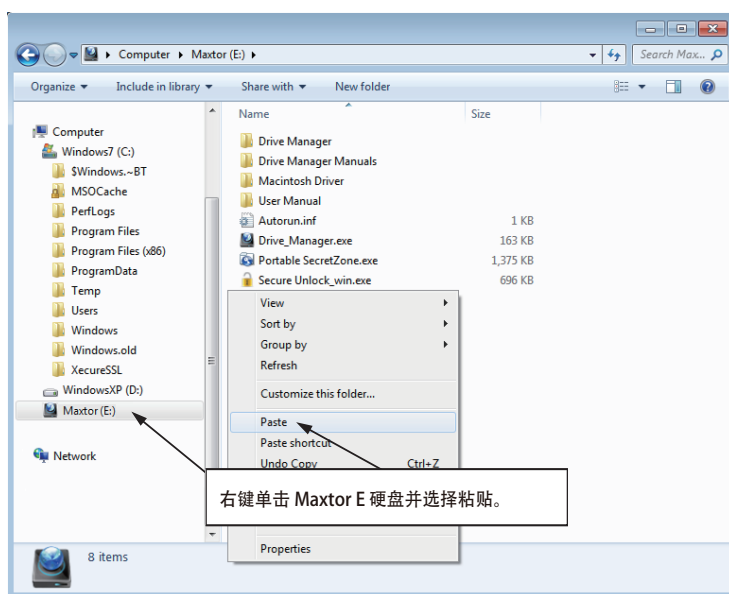
右键单击 Temp 文件夹 → 单击“复制”

- 图 8. 右键单击文件或文件夹时，将看到另一个菜单。



现在，我们将 Temp 文件夹从本地磁盘 C 复制到 Maxtor E 硬盘中。在 Windows 资源管理器的左窗格中：右键单击 Maxtor E → 单击“粘贴”

- 图 9. 再次使用右键单击功能，我们可将 Temp 文件夹复制到 Portable Series 硬盘中。



**注意：**正在传输文件时，如果断开 USB 缆线的连接会损坏计算机和/或 Portable Series 外置硬盘。

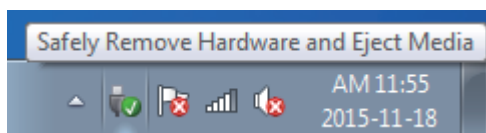
如果需要断开 USB 缆线的连接，应首先等待传输过程完成，然后使用“安全移除硬件”选项断开连接。

# 安全移除您的 Portable Series

## 对于 Windows

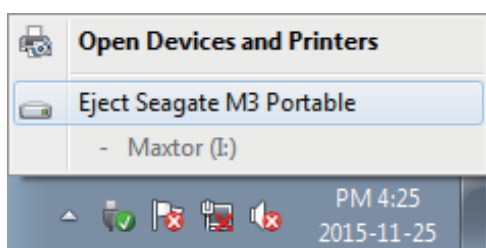
右键单击屏幕右下角系统托盘中的箭头图标。

- 图 10. 任务栏位于屏幕右下部分。



单击“安全移除硬件”。

- 图 11. “安全移除硬件”提示屏幕将列出连接到系统的每个设备。



单击“弹出 Maxtor Portable Series”设备



看到“安全移除硬件”信息时，可安全地从系统中移除该设备。

 使用 Drive Manager 的“安全移除”按钮来安全地移除您的外置硬盘。

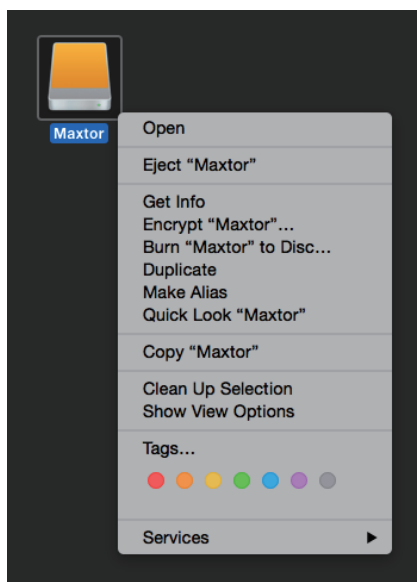


[安全移除按钮]

## 对于 Macintosh

单击外部硬盘图标并选择“弹出“Maxtor””。

- 图 12. 对于 Macintosh, 单击 USB 图标并选择“弹出 "Maxtor"”



这将安全地断开该硬盘的连接。现在可从计算机中移除该硬盘。

**!** 正在传输文件时，切勿从计算机中断开 Portable Series 外置硬盘的 USB 缆线。中断文件传输可能导致数据损坏和/或损坏您的 Portable Series 外置硬盘。

# Portable Series 软件

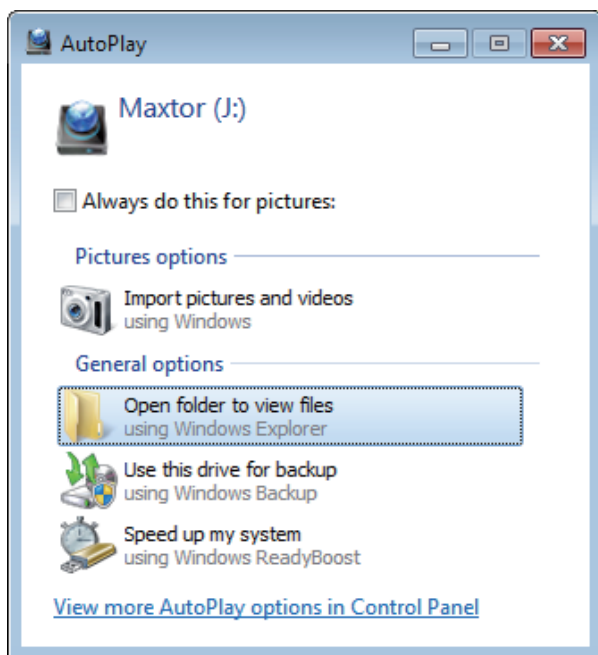
## Drive Manager 软件

Drive Manager 是适合 Windows 的捆绑软件，用于更方便地使用外部硬盘。Drive Manager 包含了 AutoBacku（个人备份解决方案）、SecretZone™（个人数据保护解决方案）、Maxtor 外置硬盘管理工具。

必须将 Drive Manager 安装到连接您 Portable Series 的计算机上使用。

有关详情，请参阅 Portable Series 随附的用户手册。

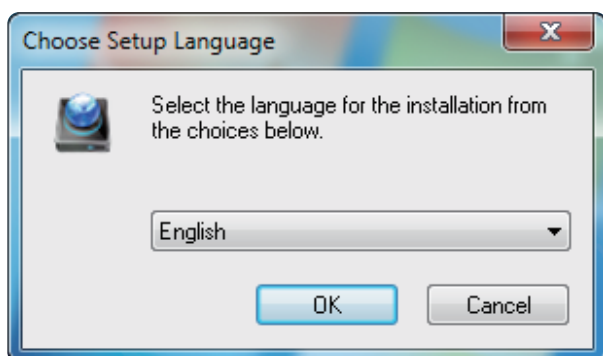
## Drive Manager 安装



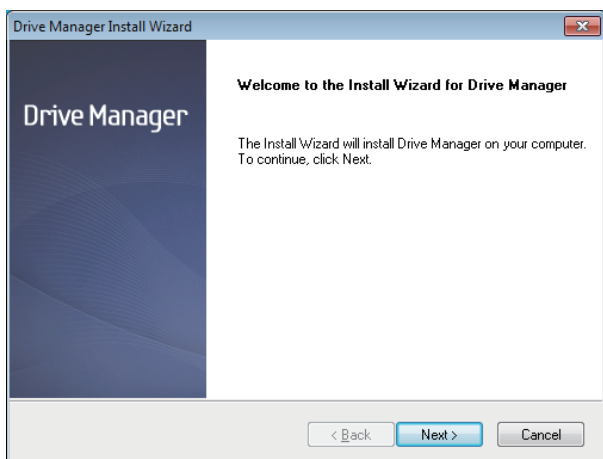
1. 将 PC 与 Maxtor 外置硬盘连接时，将自动显示 Drive Manager 安装屏幕。

**!** 在 Windows Vista 或 Windows 7 / 8 / 10 上不会自动显示安装屏幕；您需要在 Maxtor 外置硬盘上手动运行 Drive Manager.exe

2. 在安装屏幕上选择 Run Drive Manager（运行 Drive Manager），然后单击 [OK]（确定）。

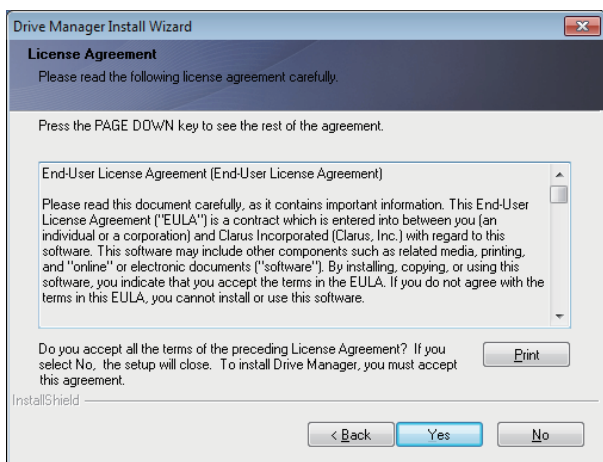


3. 选择执行安装时所用的语言。

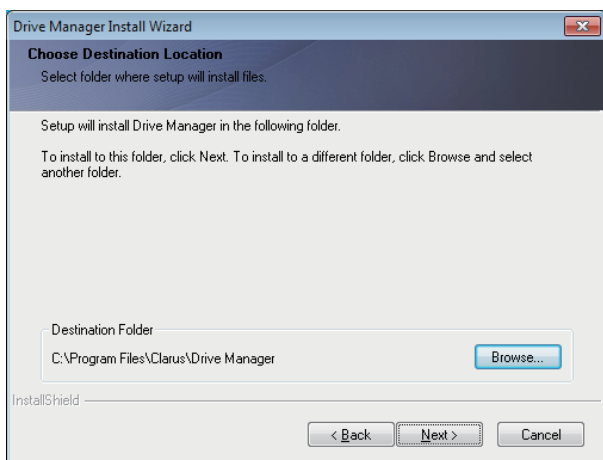


4. 准备过程完成后，将显示 InstallShield 向导的欢迎对话框。

5. 单击 Next（下一步）。



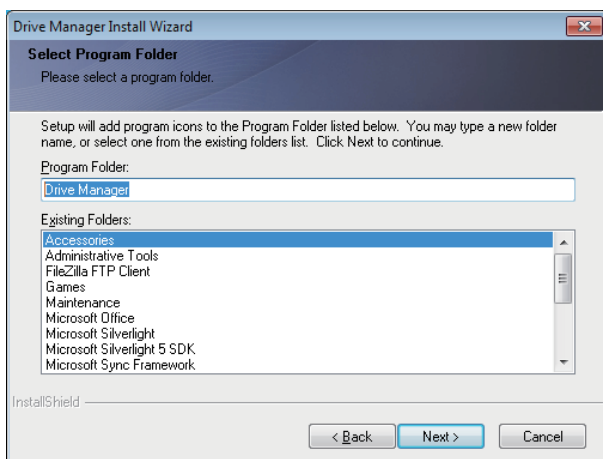
6. 对话框中将显示最终用户许可协议。请仔细阅读本协议。选择 Yes（是）。



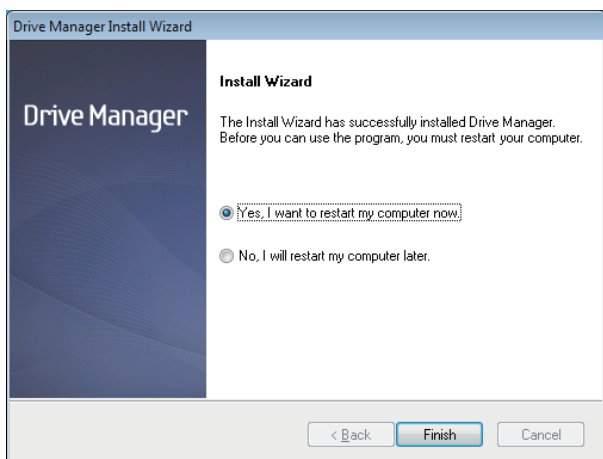
7. 随即显示 Drive Manager 安装文件夹选择屏幕。

8. 设置安装文件夹，然后单击 Next（下一步）。





9. 在程序文件夹选择屏幕上，选择要将 Drive Manager 图标注册到的程序文件夹，然后单击 Next（下一步）。



10. 在安装程序后，您可以重新启动计算机。

11. 确认系统重新启动（如果需要），然后单击 Finish（完成）。

**!** 在程序提示时重新启动计算机，以确保 Drive Manager 能够正常执行。

## 使用 Drive Manager

选择“开始”（从 Windows 的开始菜单）→ 所有程序 → Drive Manager → Drive Manager。

在执行程序时会显示以下所示窗口



[Drive Manager 屏幕]

Drive Manager 的主窗口中包含硬盘信息、“安全移除硬件”按钮、程序执行按钮以及工具按钮。



[安全移除按钮]

单击“安全移除”按钮可安全移除您的硬盘。

**!** 有些型号不支持此功能。此时解锁按钮会呈灰色显示。

使用 AutoBackup 对备份源定期备份时，只有初次备份期间才会对源进行完整备份，后续进行的实时备份（监视备份数据以仅自动备份更改的数据）只是为了您的方便。

SecretZone™ 是一种个人信息保护解决方案，可让您在 Maxtor 外置硬盘上创建和使用加密磁盘。通过使用 SecretZone™，您可以安全保密地保护重要、机密以及个人数据。

**!** 此功能不兼容不支持电源设置的外置硬盘。

有关详情，请参阅产品随附的《Drive Manager 用户手册》。  
《Drive Manager 用户手册》还可从 Maxtor 网站下载。

# 故障排除

- 检查 USB 缆线连接。
- 检查外置硬盘上的 LED 灯。
- 检查 Portable Series 外置硬盘的电源。
  - 滴答声表示电源不足。
- 如果未发现该硬盘，将它插入到其它 USB 端口。

## 常见问题解答

问题 1: 文件传输的时间太长。

答案 1: - USB 2.0

如果您的计算机不支持 USB 2.0 或者没有将 Portable Series 外置硬盘连接到 USB 2.0 端口，则文件传输会较慢。尝试将 Portable Series 外置硬盘连接到不同的端口，如果您的计算机不支持 USB 2.0，则需要购买单独的 USB 2.0 端口。

- USB 3.0

要以最大速度使用 硬盘驱动器, 您需要使用支持 USB 3.0 接口和 USB 3.0 缆线的 PC 或主机卡。

问题 2: Portable Series 外置硬盘的实际存储容量与包装上显示的容量不同。

答案 2: 该硬盘使用的文件系统类型、分区排列、操作系统类型以及各种其它因素会影响您的计算机显示的实际存储容量。（1MB=1,000,000 字节，1GB=1,000,000,000 字节，1TB=1,000,000,000,000 字节）

问题 3: 我连接了 Portable Series 外置硬盘，计算机好像已发现它，但是该硬盘在 Windows 资源管理器中不会出现。

答案 3: 默认情况下，Portable Series 外置硬盘被格式化为 NTFS 您将它连接到计算机时，将正常工作。但是，如果已擦除该分区，或者文件系统已更改为 Windows 无法识别的系统，则该硬盘将不会出现在 Windows 资源管理器中。尝试将该硬盘格式化为 FAT32 或 NTFS。  
(警告：格式化将删除该硬盘中存储的所有数据。)

问题 4: 我正在使用 Windows，并且无法将该硬盘格式化为 FAT32。

答案 4: Windows NT 之后的 Windows 操作系统已将 FAT32 格式化限制为 32GB。因此，如果您希望将您的 Portable Series 外置硬盘格式化为 FAT32，将需要从我们的网站下载格式化实用程序。  
(警告：格式化将删除该硬盘中存储的所有数据。我们建议您在进行之前备份数据。)

问题 5: 我的计算机不能正常启动。

答案 5: 如果在 Portable Series 外置硬盘连接到计算机时启动系统，则系统的 BIOS 会尝试从外置硬盘启动。更改 BIOS 启动顺序，或断开外置硬盘与系统的连接，然后尝试再次启动。

问题 6: 我正在使用 Mac 系统，无法复制文件。

答案 6: 要在 Mac OS X 操作系统上使用该硬盘，请使用 NTFS 为 Mac 司机 驱动程序或重新格式化您的硬盘。

NTFS 为 Mac 司机：请参阅第 10 页

重新格式化：请参阅第 20 页

# 附录



**警告** - 分区和格式化您的硬盘将永久删除该硬盘中的所有文件。切勿尝试执行此操作，除非已备份所有文件，并且已检查其可靠性和可读性。

## 分区并更改文件系统类型

可对您的 Portable Series 外置硬盘进行分区，并更改文件系统类型。

- 重新格式化为 FAT32
- 重新格式化为 NTFS
- 在 Macintosh 中重新格式化

## 重新格式化为 FAT32

- 使用 5Format Utility 或 5Drive Manager 将您的外置硬盘格式化为 FAT32。

5Format Utility: 请登录<http://maxtor.seagate.com>

5Drive Manager: 请参阅第 15 页

## 重新格式化为 NTFS

以下内容描述了在 Windows 中格式化为 NTFS 的步骤：

- 将 Portable Series 外置硬盘连接到计算机。
- 从屏幕的左下角单击“开始”。
- 右键单击“我的电脑”，然后选择“管理”。
- 从“计算机管理”工具中，选择“磁盘管理”。
- 右键单击您要格式化的硬盘，然后选择“删除磁盘分区”。
- 删除磁盘分区后，右键单击您要格式化的硬盘，然后选择“新建磁盘分区”。
- 在“创建磁盘分区向导”中，选择“基本分区”，然后输入所需的分区大小。
- 在“文件系统”菜单中，选择“NTFS”并格式化

## 在 Macintosh 中格式化

以下内容描述了在 Mac OS X 中格式化的步骤：

- 启动 Mac OS X 的“磁盘实用程序”工具。
- 从桌面上打开主硬盘文件夹。打开“应用程序”文件夹，然后打开“实用程序”文件夹。
- 选择“磁盘实用程序”文件。
- 选择您要重新格式化的硬盘。
- 选择“清除”目录。
- 在“宗卷格式”目录下选择“Mac OS 扩展(日志式)”，单击“清除”按钮。
- 格式化完成后，硬盘即会出现您的桌面上。

## 产品资格认证

CE (European Union/Community)	BSMI (Bureau of Standards, Metrology and Inspection)
FCC (Federal Communications Commission)	EAC
C-TICK	NEMKO
CHINA RoHS 20	



产品、附件或宣传品上的此标记表示该产品及其电子附件（如充电器、耳机、USB 电缆）在其使用寿命终止时不得与其它生活垃圾一同处理。为防止垃圾随意处置对于环境或人体健康造成的潜在损害，请将这些物品与其它类型的垃圾分开处理，并进行可靠地回收以推动物质资源的重复使用。

家庭用户应该联系他们购买该产品的零售商或他们当地的政府部门，以了解对这些物品进行环保安全回收处理的方法和地点。

商业用户应该联系他们的供应商并查看购买合同中的条款和条件。本产品及其电子附件不能与其它商业垃圾混合处理。

## FCC

<b>Class B</b>	<p><b>IMPORTANT NOTE: FCC Caution Statement</b> Any changes or modifications not expressly approved by the party responsible for compliance could void the user's authority to operate this equipment.</p>
	<p><b>Regulatory Compliance</b></p> <p><b>IMPORTANT NOTE: FCC Compliance statement</b> This equipment has been tested and found to comply with the limits for a Class B digital device, pursuant to Part 15 of the FCC Rules. These limits are designed to provide reasonable protection against harmful interference in a residential installation. This equipment generates, uses and can radiate radio frequency energy and, if not installed and used in accordance with the instructions, may cause harmful interference to radio communications. However, there is no guarantee that interference will not occur in a particular installation. If this equipment does cause harmful interference to radio or television reception, which can be determined by turning the equipment off and on, the user is encouraged to try to correct the interference by one of the following measures:</p> <ul style="list-style-type: none"> <li>• Reorient or relocate the receiving antenna.</li> <li>• Increase the separation between the equipment and receiver.</li> <li>• Connect the equipment into an outlet on a circuit different from that to which the receiver is connected.</li> <li>• Consult the dealer or an experienced radio/TV technician for help.</li> </ul> <p><b>IMPORTANT NOTE: FCC Operation Guide</b> This device complies with Part 15 of the FCC Rules. Operation is subject to the following two conditions: (1) This device may not cause harmful interference, and (2) this device must accept any interference received, including interference that may cause undesired operation.</p> <p><b>IMPORTANT NOTE: FCC Shielded cable statement</b> This unit was tested with shielded cables on the peripheral devices. Shielded cables must be used with the unit to insure compliance.</p>

© 2016 Seagate Technology LLC. 保留所有权利。Seagate、Seagate Technology、Spiral 徽标、Maxtor 和 Maxtor 徽标是 Seagate Technology LLC 或其某个子公司在美国和/或其他国家/地区的商标或注册商标。所有其他商标或注册商标是其各自所有者的财产。指硬盘容量的时候，一千兆字节或 1 GB 等于 1,000,000,000 字节；一个太拉字节或 1 TB 等于 1000 千兆字节。您的计算机操作系统可能使用不同的度量标准，所报告的容量会低一些。此外，所列出的容量有一部分用于格式化和其他功能，因此不能用于数据存储。不同应用程序的定量用法示例都是出于示范的目的。实际数量将因各种不同的因素而有所差异，这些因素包括文件大小、文件格式、功能以及应用程序软件。对包含加密内容的硬件或软件的出口或转出口受美国商务部工业与安全局的管制（如需更多信息，请访问 [www.bis.doc.gov](http://www.bis.doc.gov)），并控制在美国以外国家/地区的进口和使用。实际数据速率可能根据操作环境和其他因素而有所不同。Seagate 有权更改产品或规格方面的信息，恕不另行通知。

Seagate Technology LLC, 10200 S. De Anza Blvd, Cupertino, CA 95014 U.S.A.  
Seagate Singapore International Headquarters Pte. Ltd., Koolhovenlaan 1, 1119 NB Schiphol-Rijk, The Netherlands